



**Communauté d'Agglomération  
Sarreguemines Confluences**

# **Assainissement non collectif**

**Rapport annuel  
sur le Prix et la Qualité du Service**

**Exercice 2021**

## Table des matières

<b>1. CARACTERISATION TECHNIQUE DU SERVICE .....</b>	<b>3</b>
1.1. PRESENTATION DU TERRITOIRE DESSERVI .....	3
1.2. MODE DE GESTION DU SERVICE .....	3
1.3. ESTIMATION DE LA POPULATION DESSERVIE (D301.0) .....	4
1.4. INDICE DE MISE EN ŒUVRE DE L'ASSAINISSEMENT NON COLLECTIF (D302.0).....	5
<b>2. TARIFICATION DE L'ASSAINISSEMENT ET RECETTES DU SERVICE .....</b>	<b>6</b>
2.1. MODALITES DE TARIFICATION .....	6
2.2. RECETTES .....	6
<b>3. INDICATEURS DE PERFORMANCE .....</b>	<b>1</b>
3.1. TAUX DE CONFORMITE DES DISPOSITIFS D'ASSAINISSEMENT NON COLLECTIF (P301.3).....	7
<b>4. FINANCEMENT DES INVESTISSEMENTS .....</b>	<b>8</b>
4.1. MONTANTS FINANCIERS DES TRAVAUX REALISES.....	8
4.2. PRESENTATION DES PROJETS A L'ETUDE EN VUE D'AMELIORER LA QUALITE DU SERVICE A L'USAGER ET LES PERFORMANCES ENVIRONNEMENTALES DU SERVICE .....	8

# 1. Caractérisation technique du service

## 1.1. Présentation du territoire desservi

Le service est géré au niveau  communal  intercommunal par la COMMUNAUTE D'AGGLOMERATION SARREGUEMINES CONFLUENCES

Compétences liées au service

- Contrôle des installations       Traitement des matières de vidanges  
 Entretien des installations       Réhabilitation des installations       Réalisation des installations

Territoire desservi : Blies-Guersviller, Blies-Ébersing, Bliesbruck, Ernestviller, Frauenberg, Grosbliederstroff, Grundviller, Guebenhouse, Hambach, Hazembourg, Hilsprich, Holving, Hundling, Ippling, Kalhausen, Kappelkinger, Kirviller, Le Val-de-Guéblange, Lixing-lès-Rouhling, Loupershouse, Nelling, Neufgrange, Puttelange-aux-Lacs, Richeling, Rouhling, Rémelfing, Rémering-lès-Puttelange, Saint-Jean-Rohrbach, Sarralbe, Sarreguemines, Sarreinsming, Siltzheim, Wiesviller, Willerwald, Wittring, Woelfling-lès-Sarreguemines, Woustviller, Zetting

Existence d'une CCSPL       Oui       Non

- Existence d'un zonage       Oui, date d'approbation : .....  Non

COMMUNES	Date d'approbation	COMMUNES	Date d'approbation
Bliesbruck		Neufgrange	
Blies-Ebersing	27/11/2008	Puttelange aux Lacs	
Blies-Guersviller	18/04/2008	Rémelfing	20/02/2013
Ernestviller		Rouhling	12/06/2013
Frauenberg	21/01/2011	Sarralbe	10/06/2010
Grosbliederstroff		Sarreguemines	15/09/2014
Grundviller	23/07/2013	Sarreinsming	
Guébenhouse		Siltzheim	24/09/2013
Hambach	30/01/2006	Val de Guéblange	28/05/2013
Hundling		Wiesviller	22/04/2013
Ippling		Willerwald	12/10/2009
Kalhausen		Wittring	01/07/2012
Kappelkinger	30/10/2015	Woelfling lès Sarreguemines	28/03/2013
Lixing lès Rouhling		Woustviller	20/12/2007
Loupershouse		Zetting	30/03/2007

- Existence d'un règlement de service       Oui, date d'approbation : 11/07/2019..  Non

## 1.2. Mode de gestion du service

Le service est exploité en régie.

### 1.3. Estimation de la population desservie (D301.0)

Est ici considérée comme un habitant desservi toute personne – y compris les résidents saisonniers – qui n'est pas desservie par un réseau d'assainissement collectif.

Le service public d'assainissement non collectif dessert 1 971 habitants, pour un nombre total d'habitants résidents sur le territoire du service de 56 492.

Le taux de couverture de l'assainissement non collectif (population desservie rapporté à la population totale du territoire couvert par l'assainissement) est de 3,49 % au 31/12/2021. (3,43 % au 31/12/2020).

COMMUNES	Nombre d'habitants du service ANC	Nombre d'abonnés du service ANC
Bliesbruck	243	81
Blies-Ebersing	12	4
Blies-Guersviller	9	3
Ernestviller	12	5
Frauenberg	12	4
Grosbliederstroff	153	51
Grundviller	12	4
Guébenhouse	6	2
Hambach	51	17
Hazembourg	0	0
Hilsprich	6	2
Hundling	3	1
Holving	0	0
Ippling	0	0
Kalhausen	42	14
Kappelkinger	30	10
Kirviller	3	1
Lixing lès Rouhling	21	7
Le Val de Gueblange	6	2
Loupershouse	36	12
Neufgrange	42	14
Nelling		1
Puttelange aux Lacs	249	83
Rémelfing	33	11
Rémering	6	2
Richeling	15	5
Rouhling	6	2
Saint-Jean-Rohrbach	15	5
Sarralbe	129	43
Sarreguemines	264	88
Sarreinsming	45	15
Siltzheim	3	1
Wiesviller	12	4
Willerswald	144	48
Wittring	210	70
Woelfling lès Sarreguemines	51	17
Woustviller	12	4
Zetting	78	26

#### 1.4. Indice de mise en œuvre de l'assainissement non collectif (D302.0)

Il s'agit d'un indicateur descriptif, qui permet d'apprécier l'étendue des prestations assurées par le service. Il se calcule en faisant la somme des points indiqués dans les tableaux A et B ci-dessous.

Attention : le tableau B n'est pris en compte que si le total obtenu pour le tableau A est égal à 100.

		Exercice 2019	Exercice 2020
<b>A – Éléments obligatoires pour l'évaluation de la mise en œuvre du service</b>			
20	Délimitation des zones d'assainissement non collectif par une délibération	Oui	Oui
20	Application d'un règlement du service approuvé par une délibération	Oui	Oui
30	Vérification de la conception et de l'exécution de toute installation réalisée ou réhabilitée depuis moins de 8 ans	Oui	Oui
30	Diagnostic de bon fonctionnement et d'entretien de toutes les autres installations	Oui	Oui
<b>B – Éléments facultatifs pour l'évaluation de la mise en œuvre du service</b>			
10	Le service assure à la demande du propriétaire l'entretien des installations	Non	Non
20	Le service assure sur demande du propriétaire la réalisation et la réhabilitation des installations	Non	Non
10	Le service assure le traitement des matières de vidange	Non	Non

L'indice de mise en œuvre de l'assainissement non collectif du service pour l'année 2021 est de **100** (100 en 2020).

## 2. Tarification de l'assainissement et recettes du service

### 2.1. Modalités de tarification

La redevance d'assainissement non collectif comprend une part destinée à couvrir les compétences obligatoires du service (contrôle de la conception, de l'implantation, de la bonne exécution et du bon fonctionnement des installations) et, le cas échéant, une part destinée à couvrir les compétences qu'il peut exercer – s'il le souhaite – à la demande des propriétaires (entretien, réalisation ou réhabilitation des installations, traitement des matières de vidange) :

- la part représentative des compétences obligatoires est calculée en fonction de critères définis par décision de l'assemblée délibérante de la collectivité ; la tarification peut soit tenir compte notamment de la situation, de la nature et de l'importance des installations, soit être forfaitaire ou dépendre des volumes d'eau potable consommés ;
- la part représentative des prestations facultatives n'est due qu'en cas de recours au service par l'utilisateur ; la tarification doit impérativement tenir compte de la nature des prestations assurées.

Les tarifs applicables aux 01/01/2020 et 01/01/2021 sont les suivants :

Tarifs	Au 01/01/2020	Au 01/01/2021
<b>Compétences obligatoires</b>		
Tarif du contrôle des installations neuves en € HT (part conception et implantation)	72,73	72,73
Tarif du contrôle des installations neuves en € HT (part bonne exécution)	109,09	109,09
Tarif du contrôle des installations existantes en €HT	90,91	90,91
Tarifs du diagnostic en cas de vente en €HT	136,36	136,36
<b>Compétences facultatives</b>		

Les délibérations fixant les différents tarifs et prestations aux abonnés pour l'exercice sont les suivantes :

- Délibération du 11/07/2019 effective à compter du 11/07/2019 fixant les tarifs

### 2.2. Recettes

	Exercice 2020			Exercice 2021		
	Collectivité	Déléataire (le cas échéant)	Total	Collectivité	Déléataire (le cas échéant)	Total
Facturation du service en €TTC	7 970		7 970	12 330		12 330
Facturation du service facultatif en €						
Autres prestations auprès des abonnés en €						

### 3. Indicateurs de performance

#### 3.1. Taux de conformité des dispositifs d'assainissement non collectif (P301.3)

Cet indicateur a vocation à évaluer la protection du milieu naturel découlant de la maîtrise des pollutions domestiques. Pour ce faire, il mesure le niveau de conformité de l'ensemble des installations d'assainissement non collectif sur le périmètre du service, en établissant un ratio entre :

- d'une part le nombre d'installations contrôlées jugées conformes ou ayant fait l'objet d'une mise en conformité connue et validée par le service **depuis la création du service jusqu'au 31/12/N,**
- d'autre part le nombre total d'installations contrôlées **depuis la création du service jusqu'au 31/12/N.**

**Attention** : cet indice ne doit être calculé que si l'indice de mise en œuvre de l'assainissement non collectif est au moins égal à 100.

$$\text{Taux de conformité des dispositifs d'assainissement non collectif} = \frac{\text{Nombre d'installations contrôlées jugées conformes ou ayant fait l'objet d'une mise en conformité} + \text{Autres installations contrôlées ne présentant pas de dangers pour la santé des personnes ou de risques avérés de pollution de l'environnement}}{\text{Nombre total d'installations contrôlées depuis la création du service}} * 100$$

	Exercice 2020	Exercice 2021
Nombre d'installations contrôlées conformes ou mises en conformité	39	44
Nombre d'installations contrôlées depuis la création du service	353	366
Autres installations contrôlées ne présentant pas de dangers pour la santé des personnes ou de risques avérés de pollution de l'environnement	0	0
Taux de conformité en %	11	12

## 4. Financement des investissements

### 4.1. Montants financiers des travaux réalisés

Le montant total des travaux réalisés durant l'exercice budgétaire 2021 est de 0 €.

### 4.2. Présentation des projets à l'étude en vue d'améliorer la qualité du service à l'usager et les performances environnementales du service

Projets à l'étude	Montants prévisionnels des travaux en €
néant	0



Édition mars 2022  
CHIFFRES 2021

# L'agence de l'eau vous informe



## POURQUOI DES REDEVANCES ?

Les redevances des agences de l'eau sont des recettes fiscales environnementales perçues auprès de ceux qui utilisent l'eau et qui en altèrent la qualité et la disponibilité (consommateurs, activités économiques).

Les agences de l'eau redistribuent cet argent collecté sous forme d'aides pour mettre aux normes les stations d'épuration, fiabiliser les réseaux d'eau potable, économiser l'eau, protéger les captages d'eau potable des pollutions d'origine agricole, améliorer le fonctionnement naturel des rivières...

Au travers du prix de l'eau, chaque habitant contribue à ces actions au service de l'intérêt commun et de la préservation de l'environnement et du cadre de vie.

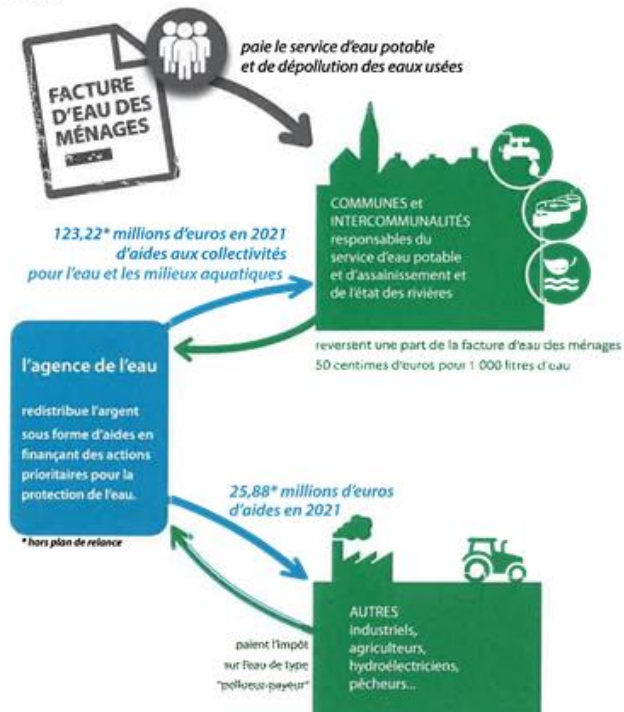
## LE SAVIEZ-VOUS ?

Vous pouvez retrouver le prix de l'eau de votre commune sur : [www.services.eaufrance.fr](http://www.services.eaufrance.fr)

### Les composantes du prix de l'eau :

- le service de distribution de l'eau potable (abonnement, consommation)
- le service de collecte et de traitement des eaux usées
- les redevances de l'agence de l'eau
- les contributions aux organismes publics (OFB, VNF...) et l'éventuelle TVA

Le prix moyen de l'eau en Rhin-Meuse est de 3,96 euros TTC par m<sup>3</sup> (Sispea - données agrégées disponibles - 2019)



## NOTE D'INFORMATION DE L'AGENCE DE L'EAU

Document à joindre au RPQS - Rapport annuel sur le prix et la qualité du service public de l'eau et de l'assainissement

L'article L.2224-5 du code général des collectivités territoriales, modifié par la loi n°2016-1087 du 8 août 2016 - art.31, impose à la/au maire ou à la/au président-e de l'établissement public de coopération intercommunale l'obligation de présenter à son assemblée délibérante un RPQS - rapport annuel sur le prix et la qualité du service public - destiné notamment à l'information des usagers. Ce rapport (RPQS) est présenté au plus tard dans les neuf mois qui suivent la clôture de l'exercice concerné. La/le maire ou La/le président-e de l'établissement public de coopération intercommunale y joint la présente note d'information établie chaque année par l'agence de l'eau ou l'office de l'eau sur les redevances figurant sur la facture d'eau des abonnés et sur la réalisation de son programme pluriannuel d'intervention.

RPQS - des réponses à vos questions : <https://www.services.eaufrance.fr/gestion/rpqs/vos-questions>

## D'OÙ PROVIENNENT LES REDEVANCES 2021 ?

En 2021, le montant global des redevances (tous usages de l'eau confondus) perçues par l'agence de l'eau s'est élevé à près de 168 millions d'euros dont plus de 136 millions en provenance de la facture d'eau.

### recettes / redevances

Qui paie quoi à l'agence de l'eau pour 100 € de redevances en 2021 ?  
(valeurs résultant d'un pourcentage pour 100 €) - source agence de l'eau Rhin-Meuse



## À QUOI SERVENT LES REDEVANCES ?

Grâce à ces redevances, l'agence de l'eau apporte, dans le cadre de son programme d'intervention, des concours financiers (subventions) aux personnes publiques (collectivités territoriales...) ou privées (acteurs industriels, agricoles, associatifs...) qui réalisent des actions ou projets d'intérêt commun au bassin ayant pour finalité la gestion équilibrée des ressources en eau. Ces aides réduisent d'autant l'impact des investissements des collectivités, en particulier, sur le prix de l'eau.

### interventions / aides

Comment se répartissent les aides pour la protection des ressources en eau pour 100 € d'aides en 2021 ?

(valeurs résultant d'un pourcentage pour 100 € d'aides en 2021) - source agence de l'eau Rhin-Meuse.  
(Les chiffres indiqués ne prennent pas en compte les aides du Plan national France Relance)



En complément à ces aides, l'agence de l'eau a consacré 18,7 millions d'euros supplémentaires pour les investissements dans le domaine de l'eau dans le cadre du Plan national France Relance.

## ACTIONS AIDÉES PAR L'AGENCE DE L'EAU RHIN-MEUSE EN 2021

L'année 2021 marque la troisième année du 11<sup>e</sup> programme d'intervention de l'agence de l'eau Rhin-Meuse et de son contrat d'objectif et de performance 2019-2024 signé avec l'État. Des indicateurs annuels permettent de mesurer et suivre les efforts des maîtres d'ouvrage et de l'agence de l'eau en faveur des ressources en eau et des milieux aquatiques.

### EN 2021...



### CHANGEMENT CLIMATIQUE

L'eau est un des marqueurs principaux du changement climatique.

Près de 67% du programme d'intervention de l'agence de l'eau Rhin-Meuse est consacré à l'adaptation au changement climatique en 2021 :

- services fondés sur la nature ;
- gestion et partage de la ressource ;
- économies d'eau ;
- gestion des eaux en ville ;
- étude ;
- sensibilisation ;
- communication...

au travers des projets portés par les collectivités, les acteurs économiques et les associations pour lutter contre les pollutions, restaurer les milieux aquatiques, améliorer la surveillance des milieux, sensibiliser aux enjeux de l'eau ou encore assurer la solidarité internationale.

### SDAGE 2022-2027 ET PROGRAMME DE MESURES

Après les questions importantes et l'état des lieux, point de départ du diagnostic et des principaux enjeux du bassin, le comité de bassin Rhin-Meuse a adopté le 18 mars 2022, le Sdage 2022-2027 et donné un avis favorable au programme de mesures associé.

Ce vote permet de continuer à construire ensemble l'avenir de notre cadre de vie.



>>> [eau-rhin-meuse.fr/sdage\\_2022\\_2027](http://eau-rhin-meuse.fr/sdage_2022_2027)

## LA CARTE D'IDENTITÉ DU BASSIN RHIN-MEUSE



Agence de l'eau Rhin-Meuse  
Rozérieulles - BP 30019  
57161 Moulins-lès-Metz cedex  
Tél. 03 87 34 47 00  
agence@eau-rhin-meuse.fr

## Agence de l'eau Rhin-Meuse

2 bassins versants (partie française) : celui du Rhin, 24 000 km<sup>2</sup> (avec son affluent principal, la Moselle) et celui de la Meuse, 7 800 km<sup>2</sup>.

Un contexte international marqué, le plus transfrontalier des bassins français : 4 pays limitrophes (Suisse, Allemagne, Luxembourg, Belgique).

Le bassin s'étend sur 32 000 km<sup>2</sup> (6% du territoire national métropolitain) et compte 4,4 millions d'habitants, 8 départements et 3 230 communes.



Les 7 bassins hydrographiques métropolitains

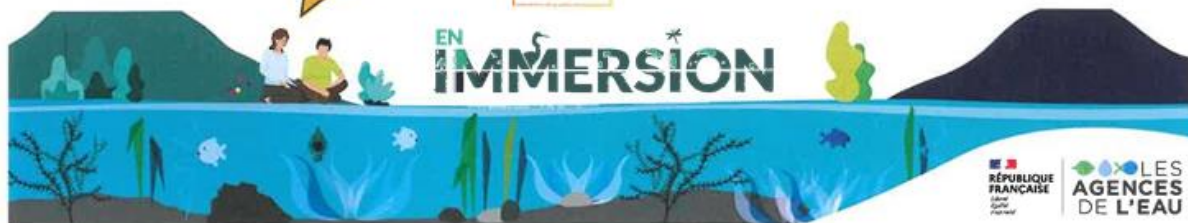


Suivez l'actualité       
de l'agence de l'eau Rhin-Meuse : [eau-rhin-meuse.fr](http://eau-rhin-meuse.fr)

Découvrez les **podcasts**



<https://enimmersion-eau.fr/saison-3/podcast/>



LES AGENCES DE L'EAU

Retrouvez aussi toutes les ressources sur le site  
**[enimmersion-eau.fr](http://enimmersion-eau.fr)**